



Park Assenie wordt een populaire woon- en vrijetijdsbestemming in de Zaancorridor, op een halfuur van Schiphol. Hier woon je dicht bij de stad echt buiten.



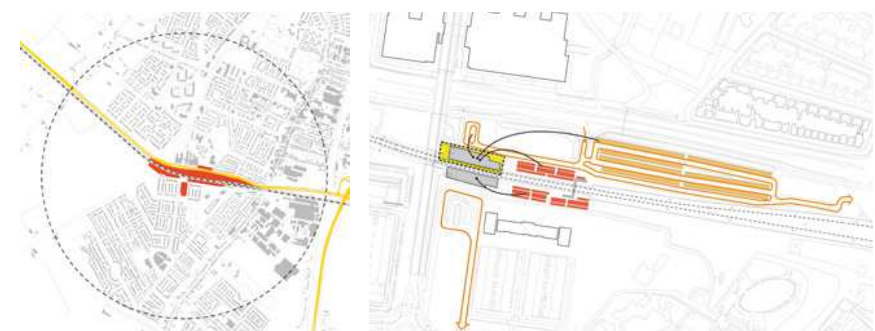
Eindbeeld van Park Assenie: een groot landschappelijk park dat alle kleine postzegelparkjes van de aanliggende wijken vervangt.

Park Assenie

SNIPPERGROEN MAAKT PLAATS VOOR SPOORPARK

KROMMENIE ASSENDELFT ONTWERPTEAM #1

Anik See (schrijver en journalist) korth tielens architecten • Mike Korth • Gus Tielens Lodewijk Baljon landschapsarchitecten • Marie-Laure Hoedemakers • Ania Sobiech tno Smart Mobility • Martijn Kievit



Braakliggende zone tussen spoor en N203

Krommenie en Assendelft (bestaande situatie)

De spoorzone van Krommenie-Assendelft wordt getransformeerd tot een langgerekt, centraal park, dat de landschappen ten oosten en westen van het dorp met elkaar verbindt. De N203, die parallel aan spoor en park loopt, wordt afgewaardeerd tot een parkstraat, zodat voetgangers makkelijk over kunnen steken. De realisatie van dit grote park maakt het mogelijk de postzegelparkjes ten noorden van het spoor te schrappen. De vrijkomende plekken kunnen worden gebruikt als verdichtingslocaties. Om de recreatieve potentie van het park en van de Zaancorridor als geheel te onderstrepen, zijn fietsroutes uitgezet voor de nabije en verre toekomst.

De Zaancorridor functioneert als het superbereikbare buitengebied van Amsterdam en Schiphol. Wie op Schiphol landt en per trein verder reist, is binnen een halfuur in het rijke Noord-Hollandse duin-, veen- en polderlandschap met zijn gewilde woonmilieus. Te midden van bijzondere natuurgebieden woon je hier toch stedelijk. Onze strategie is deze bijzondere kwaliteit te gebruiken en te versterken.

Spoor, provinciale weg en tunnel vormen in Krommenie-Assendelft een ruimtelijke barrière, die nog eens wordt versterkt doordat aan weerszijden fietsenstallingen en een P+R liggen. In de omgeving van het station is de ontwikkeling van het dorps milieu gestagneerd, braakliggende terreinen zorgen voor een desolaat gevoel. Hier speelt niet alleen de vraag waar verdicht kan worden, maar ook hoe de ruimtelijke kwaliteit van de woon-

omgeving en het voorzieningenniveau op peil kunnen blijven, zodat de huidige bewoners niet wegtrekken.

Waar is groei en uitbreiding logisch en nodig en waar juist niet? Een groot deel van de Zaancorridor ligt in waardevol (natuur)landschap. Deze kwaliteit is alleen echt te behouden, benutten en optimaliseren als op de schaal van de corridor wordt vastgelegd waar ruimte is voor uitbreiding en waar juist niet.



Publieke functies als coffeecorner en kiss-and-ride

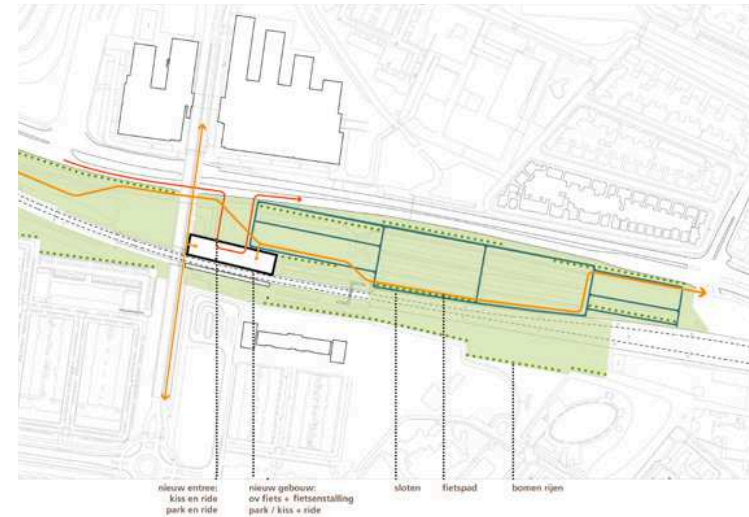


Bibliotheek



Parkeren en repareren van fietsen aan de tunnelzijde

AMSTERDAM		ZAANDAM		KOGG-ZAANDIJK		WORMERVEER		KROMMENIE-ASSENDELFT		UITGEEST		CASTRICUM		HEILOO		ALKMAAR		HEERHUGOWAARD	
										2014		2020		2035		2065			
										ZAANDAM KOGERVELD									



Het stationsgebouw wordt een publiek gebouw met centrumfuncties en een superefficiënte overstapmachine

Overal een beetje bouwen ondermijnt de kwaliteit van het gebied en daarmee ook zijn toekomstige (economische) waarde. De kernen – gelegen bij de duinen, in het slagenlandschap of aan de Stelling van Amsterdam – zijn inbreidingslocaties. Uitgangspunt is om daar de bestaande woonmilieus te versterken en de omliggende landschappen recreatief te ontsluiten. Binnen de bestaande grenzen is er ruimte om woningen te bouwen. Dat komt ten

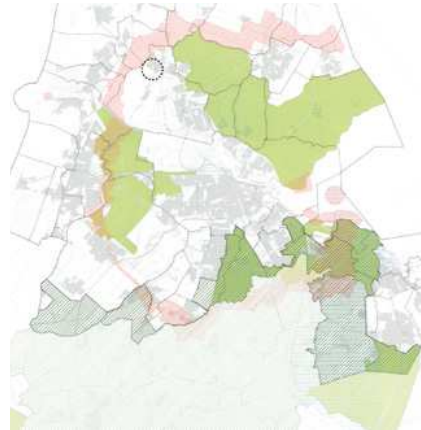
goede aan de corridor als geheel en aan de kwaliteit van de woon- en werkomgeving van de specifieke locaties.

Station en omgeving Op korte termijn worden constructieve ingrepen gedaan die het knooppunt en zijn omgeving sterk verbeteren en bijdragen aan de langetermijnvisie voor Krommenie-Assendelft als landschap-pelijk hoogwaardige plek voor natuur en recreatie. Maak de tunnel open en licht, en

voeg een fietsenstalling en werkplaatsen toe. Dat verbetert de logistiek en de sociale veiligheid. Maak het knooppunt publiek door partijen in de omgeving uit te nodigen. Denk aan een werkplaats voor scholen, een bibliotheek of een botanische tuin als bekroning van het aan te leggen Park Assenie. Maak van het huidige functieloze station een P+R, waardoor het knooppunt als supersoepele transitieplek optimaal gaat functioneren.



Geluidscontour Schiphol (rood omlijnd)



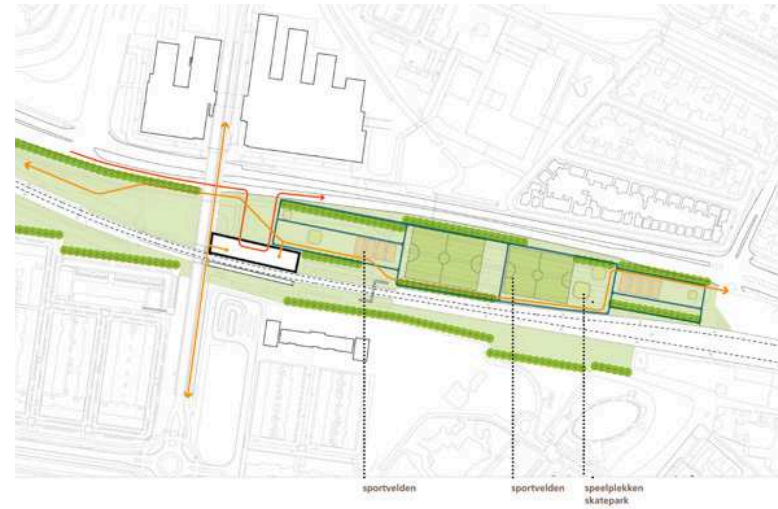
Stelling van Amsterdam en Rijksbufferzones (groen)



Ecologische hoofdstructuur, natuurbeschermingswetgebieden en Belvedèregebieden (rood omlijnd)
(Bron: Streekplan Noord-Holland Zuid, februari 2003)



Conclusie: de omgeving van Krommenie-Assendelft zit op slot, dat maakt inbreiden noodzakelijk en aansluiting van het landschap dringend gewenst



Concept: van snippergroen naar één centraal park met sportvoorzieningen. Door een groot park in de spoorzone te maken vervalt de behoefte aan postzegelparkjes ten noorden van het spoor. Deze locaties kunnen worden gebruikt voor nieuwe woningen.



Verbinding tussen twee landschappen

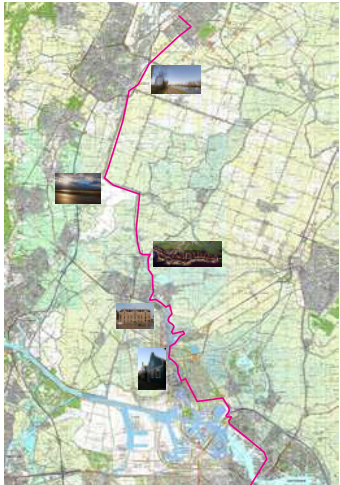


Versnipperde groene ruimtes met beperkte parkfunctie in de wijk, sportvelden aan de randen



Concept van het Park Assenie

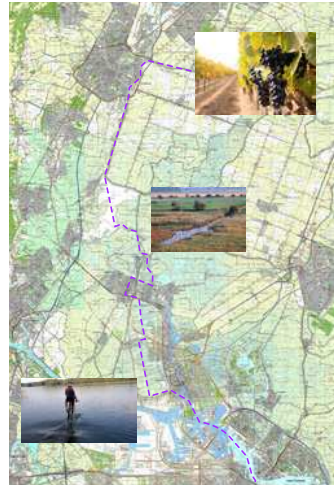
FIETSKAARTEN VOOR DE TOEKOMST



Over vijf jaar: de routes volgen de huidige fietspaden (en ponten). De toeristische route voert langs culturele attracties als de Zaanse Schans, maar ook langs de geweldige vaargebieden van Oost-Knollendam.



Over twintig jaar: de provinciale wegen zijn grotendeels fietssnelwegen en er is een supersnelle bootverbinding tussen Zaandam en Amsterdam Centraal. De toeristische route maakt gebruik van een brug over het IJ en gaat vooral door lege landschappen en langs het Fort bij de Krommeniedijk.



Over vijftig jaar: de woon-werkroute volgt een rechte lijn, inmiddels hebben we allemaal jetpacks. De toeristische route gaat langs wijngaarden (dankzij klimaatveranderingen) en over het water (dankzij fietsen die op water kunnen rijden).



Park Assenie groeit rond het superefficiënt georganiseerde knooppunt. De N203 kon door de aanleg van de verbinding A8-A9 worden versmald en is getransformeerd tot een goed oversteekbare parkstraat.

Park Assenie De landschappelijke kwaliteiten van Krommenie-Assendelft komen terug in Park Assenie. Een langgerekt park waarvan het knooppunt deel uitmaakt en dat de omliggende landschappen met elkaar verbindt en recreatief ontsluit. Een park met functies die het woonmilieu versterken en verrijken. De vreemde positie van het knooppunt – het ligt tussen de oude lintbebouwing aan de noordzijde van het spoor en het nieuwe suburbane milieu aan de zuidzijde – is een sterke aanmoediging voor het parkconcept. Net als in Arnhem waar het overweldigende landschap van Park

Sonsbeek zo dicht bij het centrum ligt, dat het de stad een enorm allure geeft.

Branding Het park wordt een landschappelijke en natuurlijke plek aan de corridor die ruimte biedt aan experiment en recreatie. Enthousiaste partijen die aan het park willen bijdragen zijn meer dan welkom. Zelf hebben we alvast 'future fietskaarten' gemaakt, met toeristische routes voor de korte, middellange en lang termijn. Park Assenie wordt een van de spannendste plekken op route van Schiphol naar Heerhugowaard.



De bouwlocaties binnen de bestaande bebouwde kom (rood) zijn ingevuld, waaronder de wijk Kreekrijk (de grote driehoek).