

Blok 46c Ijburg, Amsterdam

Korth Tielens Architecten

Korth Tielens Architecten zet in navolging van de traditie van Berlage het sociale woonblok in om een stedelijke ruimte te definiëren. Door het sociale woonblok negentig graden te draaien ten opzicht van de Ijburglaan, opent het orthogonale grid van gesloten bouwblokken zich en ontstaat er een nieuw plein, grenzend aan het Ijburgcollege. Op gebouwniveau is dit uitgewerkt in een gebogen volume met een opvallende balustrade die de stedelijke ruimte omarmt. Een zorgvuldige detaillering is ingezet om de ambitie voor het totale woonblok tot uitdrukking te brengen: een schoon gebouw en abstracte gevel met een beleving die eigen is aan het eiland.

Auteur Marieke de Vries Fotograaf Stefan Müller

De ingreep van Korth Tielens Architecten in de bestaande situatie heeft het sociale woonblok letterlijk en figuurlijk naar een hoger niveau getild. Het verhoogde plein benadrukt met een zichtlijn over het water de genius loci van het eiland en geeft de bewoners een groter gevoel van leefruimte, doordat de grens tussen publiek en privaat is vervaagd. De overgang tussen de woning en de openbare ruimte krijgt hierdoor meer gelaagdheid, alsof het een Berlijns binnenhof betreft.

Gelijk aan het wonen aan een Engelse Crescent, een gebogen blok met aangrenzend woonplein als alternatief voor de Square (een rechthoekig plein), buigt het volume zich om het plein. Samen hebben ze een plek binnen het continuüm tussen de openbare straat en het privédomein

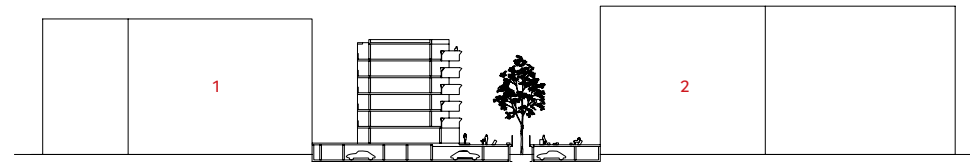
De ingreep van Korth Tielens Architecten in de bestaande situatie heeft het sociale woonblok letterlijk en figuurlijk naar een hoger niveau getild

van de bewoner. Hierdoor is de overgang tussen beide geleidelijk. Bij de woningen in de plint is de grens echter abrupt. In plaats van een galerij of collectieve ruimte houdt enkel een brede stoep de voorbijganger op afstand. De architecten regisseren de bewoners vanaf de straat naar

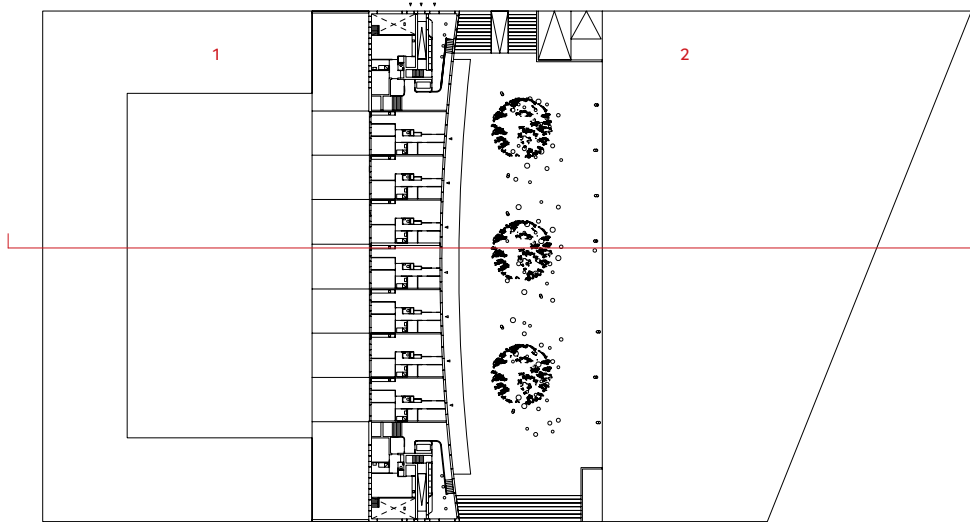
hun eigen woning door te spelen met de verschillende lagen van toegankelijkheid. Zorgvuldig gekozen vensters richten de aandacht van de bezoeker al vanaf de straat op de entree en het opgetilde plein, maar ze begeleiden ook de route door het gebouw. De ruime entrees aan de kopzijden zijn ontworpen als leefruimtes. Op een vriendelijke manier begroeten hier de rond gebogen wanden de bewoners. Vanaf de entree is er zicht op het plein, de straat en de ondergelegen bergingen. Volgens de architecten stimuleert het ontwerp hiermee de leesbaarheid van het gebouw en het collectieve gevoel van de bewoners.

De socialehuursector biedt architecten vaak weinig ontwerpruimte, waardoor zij uniformiteit, repetitie en seriematigheid inzetten. Hier is het ontwerp van Blok 46c subtiel van afgeweken. Het gekromde volume met glooiend hekwerk bewijst dat er meer mogelijk is binnen een strak regiem. Door al vanaf een vroeg stadium in het ontwerpproces duidelijk deze gebouwvorm en het glooiende hekwerk naar voren te brengen in een tastbaar kader, konden de architecten samen met opdrachtgever Ymere deze bijzondere en daardoor kostbare elementen in het ontwerp behouden. De glooiing van het hekwerk refereert naar het briesje dat altijd aanwezig is op het eiland. Dit heeft geresulteerd in repeterende elementen tussen de 600 en 1100 millimeter





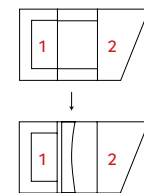
Doorsnede complex



Begane grond complex

- 1 woongebouw door HVDN architecten
- 2 IJburgcollege door LIAG architecten en bouwadviseurs

Door verdraaiing van het blok tussen het bestaande IJburgcollege door LIAG architecten en bouwadviseurs en woonblok door HVDN architecten ontstaat er ruimte voor een stedelijk plein.



Henken

Op het plein

Betonnen cilindervormige blokken, Henken genoemd, zijn als kiezels over het plein gestrooid en functioneren als zitmeubilair, prullenbak of schijnwerper: de Zit-, Prul- of SpotHenk. De willekeurigheid is schijn. Korth en Tielens plaatsten ze op een afstand van één, driekwart of een halve meter van elkaar, waardoor een gesprek tussen personen mogelijk is. Omdat er een straat moest worden vrijgehouden ten behoeve van onderhoud en rekening houdend met de krachtenwerking in het dek van de parkeergarage, ontstond er een vanzelfsprekende inrichting van het plein met de Henken en de drie bomen die door het dek heen priemen. De asfaltering benadrukt de werking van een stedelijke ruimte. Het IJburgcollege maakt gebruik van het plein en plaatste vanwege het succes van de Henken zachte versies in het eigen interieur.



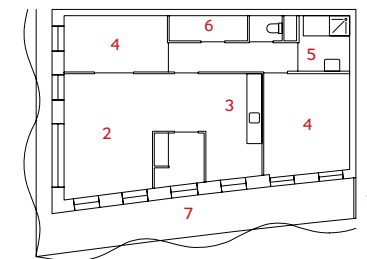
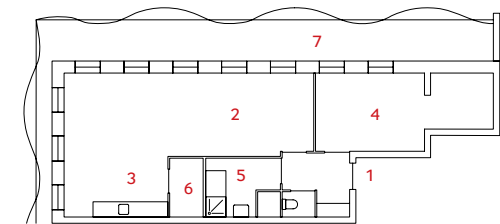
breed, handmatig geplaatst op negenhonderd meter gevel-lengte. In samenwerking met Versteeg Metaal Groep zijn deze ontwikkeld en aangepast op de stramien- en kopmaat van het gebouw. De buiken van de sinusgolf wisselen elkaar telkens af en uiteindelijk lijkt de wind op de hoeken tot stilstand te komen. Door de inventieve toepassing van herhalende series van elementen is een dynamisch gevelbeeld ontstaan.

De glooiing van het hekwerk refereert naar het briesje dat altijd aanwezig is op het eiland

Het gebouw is symmetrisch opgezet. Naast de entrees in de kopzijden zijn twee atelierwoningen geplaatst, die een uitzondering op de repetitie van zes bouwlagen vormen. Ieder appartement is ontsloten via een ruime galerij. Op de kop wordt deze intermediair tussen privé en publiek geblokkeerd door een hekwerk. Daar hebben de bewoners een stukje galerij in privébezit. Aan de achterzijde hebben de bewoners enorme terrassen, die in de materialisatie zijn uitgevoerd met het warme Western Red Cedar dat contrasteert binnen het verder grijs-groene volume.

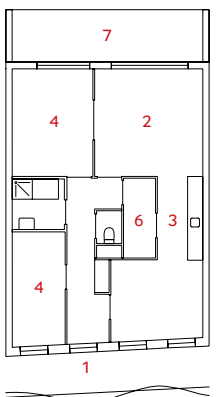
De plint van het gebouw is robuust en zonder enig reliëf ontworpen vanwege de dubbele functie van het plein als schoolplein. De woningen die hieraan zijn ontsloten, hebben een stoep die de bewoners zich kunnen toe-eigenen. De abstractie van de reliëfloze plint en glooiende balustrades is versterkt in het verlichtingsplan van de gevel en het plein. Korth Tielens Architecten bewijst met zijn ontwerp voor Blok 46c dat sociale woningbouw zich op een bijzondere manier kan manifesteren tussen andere woonblokken en dat het een waardevolle toevoeging vormt binnen de stedelijke structuur. Het sociale woonblok neemt een belangrijke plaats in op IJburg door de wederkerige relatie tussen het wonen en de stad mogelijk te maken dankzij rake zichtlijnen en het opgetilde plein. Daarnaast is de architectuur op een geslaagde manier gerelateerd aan de kenmerken van een eiland. Zo laten de oriëntatie van het gebouw en elementen als het hekwerk, het toegepaste kleurenpalet in de binnenruimtes en de grijs-groene bakstenen bewoners en passanten de wind op en het water rondom IJburg ervaren.

Kopappartementen op de verdieping

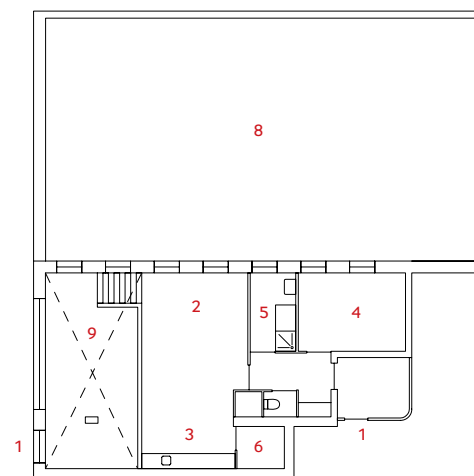


- 1 entree
- 2 woonkamer
- 3 keuken
- 4 slaapkamer
- 5 badkamer
- 6 berging
- 7 balkon
- 8 tuin
- 9 atelier

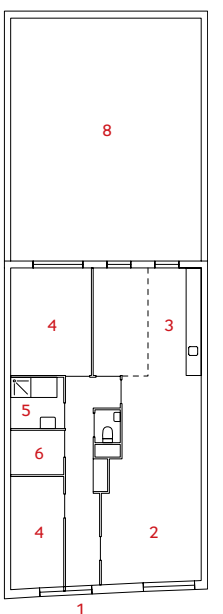
Standaard appartement op de verdieping

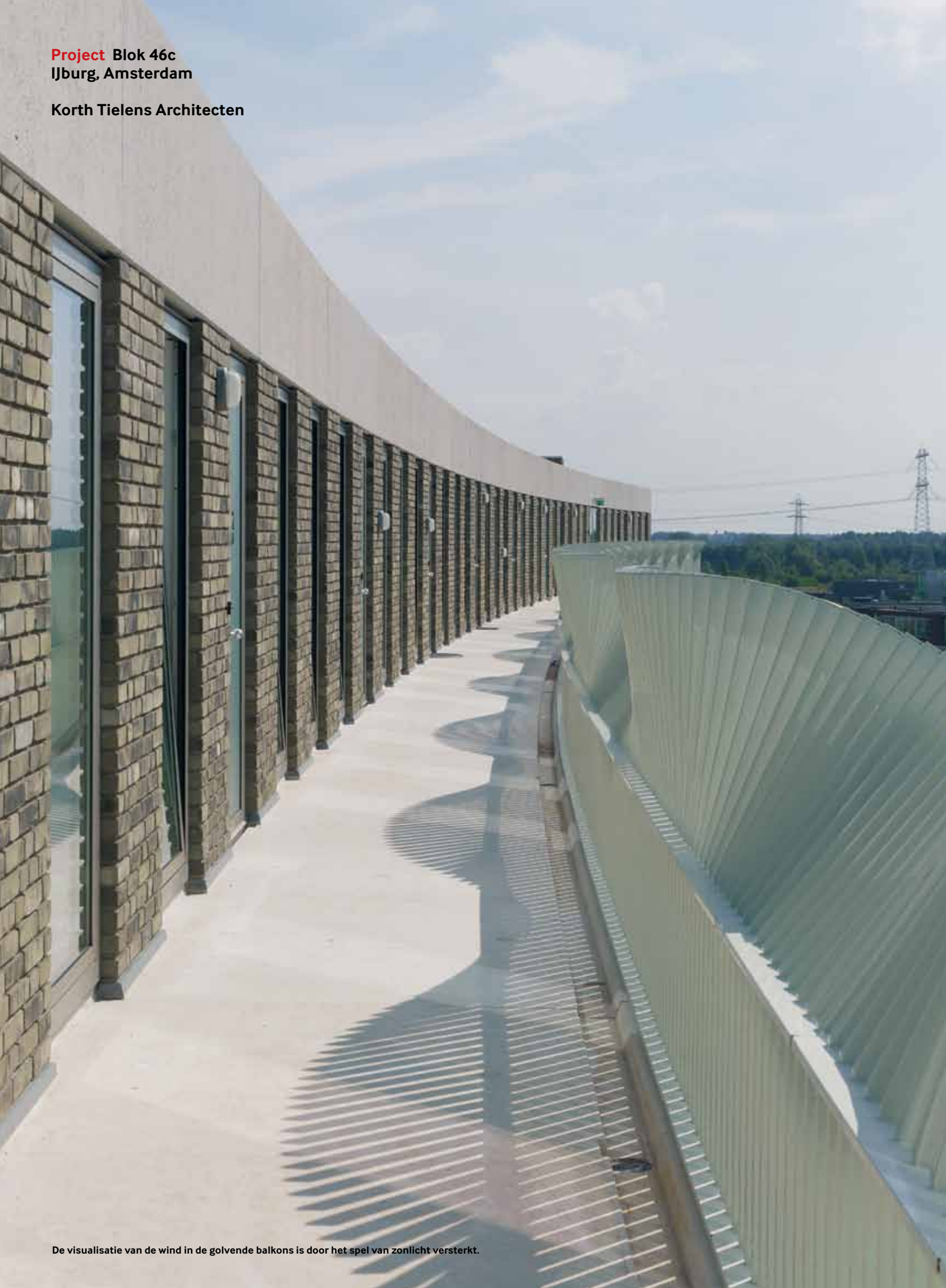


Atelierwoning op de begane grond



Standaard appartement op de begane grond





De visualisatie van de wind in de golvende balkons is door het spel van zonlicht versterkt.

Opdrachtgever Ymere, Amsterdam

Ontwerp Korth Tielens architecten

Projectarchitecten Mike Korth, Gus Tielens

Medewerkers Sander Vedder, Gabriël Zitman, Mirte Kooy,
Joop Steenkamp, Anja Markovic

Adviseur constructie Van Rossum Raadgevende Ingenieurs,
Amsterdam

Adviseur installaties Schreuder, Alkmaar

Adviseur akoestiek Atelier Bouwkunde advies, Rotterdam

Adviseur licht Clemens Lichtadvies, Hillegom

Aannemer Huib Bakker Bouw, De Geus Bouw, Heemstede,
Broek op Langedijk

Bruto vloeroppervlakte 7420 m² (gebouw) + 3285 m²
(parkeergarage)

Programma verhoogd plein, halfverdiepte parkeergarage,
117 parkeerplaatsen en 64 sociale huurwoningen: 62 standaard
appartementen van 73.6 - 98.2 m² (excl. bergingen en buitenruimte)
en 2 atelierwoningen van 93 m²

Datum voorlopig ontwerp 2007

Datum definitief ontwerp 2009

Aanvang bouw 2010

Oplevering 2012



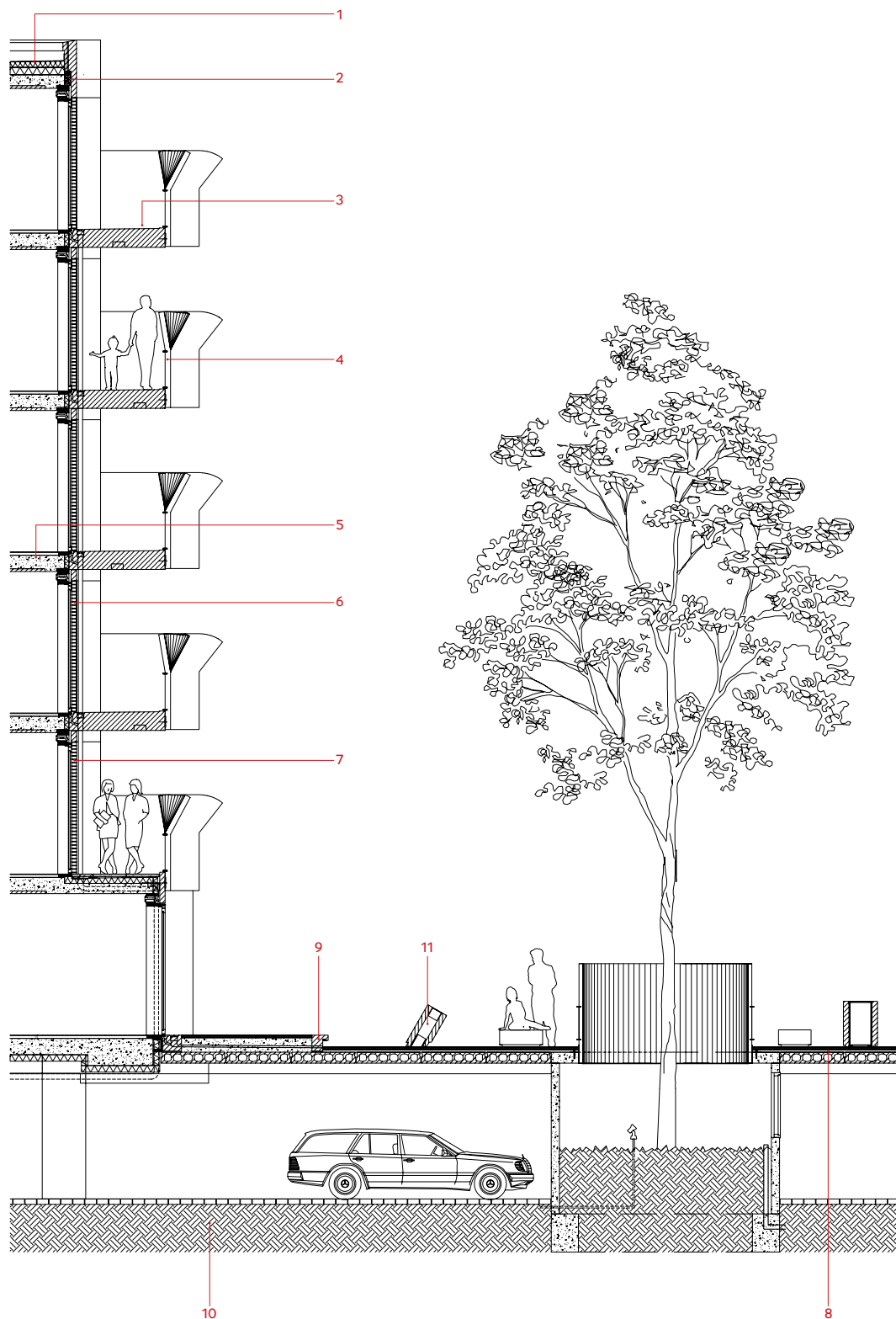
De lichtgroene kleuren die gebruikt zijn in de collectieve binnenruimtes contrasteren tegen de donkere vloer en refereren door de toepassing van een natuurlijk kleurenpalet naar het eiland.



Het leidend principe van Haveneiland 'formele buitenkant, informele binnenkant' streeft Korth Tielens in het ontwerp niet na: Blok 46c geeft ruimte aan een opgetild, informeel plein.

Samenwerking Met toeleveranciers

Korth Tielens Architecten werkt in projecten vaak samen met fabrikanten. Het bureau ontwikkelde in samenwerking met Clemens Lichtadvies een lichtplan voor het gebouw, de aanlichting van de school en het plein. Een speciaal voor dit project ontworpen armatuur is in verschillende sterkten rondom op de gevel gemonteerd, waardoor deze in de avonden een abstracte sterrenhemel vormt. Daarnaast is samen met Dupo uit Enschede en VMG, naast de balustrade, het afsluitdopje op de kokers van het hekwerk ontwikkeld. Dit ZAMAC-dopje moest de kleur van de kokers hebben, de kokers afsluiten in verband met het fluiten van de wind en door de bewoners niet gemakkelijk eraf kunnen worden gewipt. Dit leidde tot een compleet onderzoek en uiteindelijk tot een nieuw productontwerp.



Gedetailleerde doorsnede

- 1** dakvloer
 - spuitwerk
 - breedplaatvloer beton 250 mm
 - afschotisolatie 150-250 mm
 - dakbedekking EPDM
- 2** dakrand
 - prefab betonnen element gestofstraald
- 3** galerij
 - prefab betonnen plaat 350 mm
 - aangestorte gestofstraalde betonband tbv beëindiging metselwerk
- 4** hekwerk
 - stalen kokers 20x70 mm
 - thermisch verzinkt en gepoedercoat
 - geknikt langs een sinuslijn
- 5** verdiepingvloer
 - spuitwerk
 - breedplaatvloer beton 300 mm
 - cementdekvloer 50 mm
- 6** kozijnen
 - aluminium kozijnen, geadoniseerd
- 7** wandopbouw, houtskeletelement
 - 12,5 mm fermacel
 - dampremmende folie
 - minerale wol 190 mm
 - waterkerende dampdoorlatende folie
 - metselwerk, wasserstrick met uitgekraabde voeg
- 8** plein
 - prefab betonnen T-liggers op afschot met daartussen kanaalplaten 200 mm
 - druklaag
 - gietasafalt
- 9** stoep
 - prefab betonnen element met geïntegreerde LED-lijnverlichting
- 10** parkeergarage
 - betonnen straatklinker
 - zand
- 11** Henken
 - betonnen elementen, wit cement met carara
 - toeslag
 - geïntegreerde verlichting en prullenbakken